



GUIDE D'ACCUEIL À ENSTA PARIS

Bienvenue !



Chère étudiante, cher étudiant,

Félicitations pour votre admission à ENSTA Paris !
Nous nous réjouissons de votre venue prochaine.
Votre séjour académique à ENSTA Paris sera une expérience unique au cours de laquelle vous allez découvrir un nouveau pays et un nouvel environnement autant académique et scientifique que culturel. Vous côtierez des étudiantes et étudiants venus d'horizons différents des vôtres et cette diversité enrichira votre séjour de rencontres, partage et ouverture aux autres. Vous serez dans l'environnement de l'Institut Polytechnique de Paris et bénéficierez des nombreuses opportunités qui vous seront offertes dans ce cadre.

Vous êtes également les ambassadrices et ambassadeurs de votre pays et de votre culture d'origines : votre venue à ENSTA Paris est une opportunité de les faire connaître autour de vous et de susciter des désirs de voyage et de découvertes.

Si vous vous posez encore des questions à votre arrivée, n'hésitez pas à frapper à notre porte, le Pôle des Relations Internationales se tient à votre disposition pour vous accompagner tout au long de votre cursus à ENSTA Paris (contacts en p.8-9). Nous vous souhaitons une bonne lecture et une bonne arrivée.

Sébastien Reymond

Directeur des relations internationales



Les logements des étudiants sur le
campus ENSTA Paris

SOMMAIRE

■ ENSTA PARIS SUR LE CAMPUS IP PARIS	6
■ LE CAMPUS	8
■ VOS PRINCIPAUX CONTACTS	8
■ QUE DOIS-JE PAYER À ENSTA PARIS ?	10
■ DO YOU SPEAK ENSTA PARIS ?.....	11
■ LE LOGEMENT	17
■ LA RESTAURATION	19
■ DES COMMERCES À PROXIMITÉ D'ENSTA PARIS	20
■ OÙ ACHETER LES PRODUITS DE MON PAYS ?	21
■ FORMALITÉS	22
■ SI VOUS ÊTES MALADE	24
■ TRANSPORTS SUR PALAISEAU ET PARIS	25
■ VISITER PARIS	26



Depuis l'été 2012, ENSTA Paris est implantée à Palaiseau, sur le campus de l'Institut Polytechnique de Paris, dans le sud de la capitale. ENSTA Paris est située sur le plateau de Saclay, qui accueille de nombreux établissements et institutions scientifiques : organismes publics de recherche (CNRS, INRAE, ONERA, INSERM, CEA...), centres de recherche privés (EDF, Air Liquide, Danone, Thales R&T, Soleil...), établissements d'enseignement supérieur (Université Paris-Saclay, Institut d'Optique Graduate School, HEC...).

L'Institut Polytechnique de Paris est un leader mondial de l'enseignement supérieur, de la recherche et de l'innovation.

ENSTA Paris est membre fondateur de cette institution qui regroupe cinq grandes écoles publiques : l'École polytechnique, ENSTA Paris, l'ENSAE Paris ainsi que Télécom Paris et Télécom SudParis.

L'Institut Polytechnique de Paris incarne à la fois l'excellence française, les notions de formation et de recherche pluridisciplinaires. La marque évoque le prestige, la culture, le savoir et le rayonnement portés par la Ville Lumière et sa région.

LE PROJET PÉDAGOGIQUE ENSTA PARIS

Sur le campus de l'Institut polytechnique de Paris, le projet ENSTA Paris est triple :

■ **Consolider son projet pédagogique.**

L'enseignement doit permettre de former des ingénieurs aptes à concevoir et diriger de grands projets techniques et à en réaliser l'ingénierie. Les domaines applicatifs privilégiés sont l'énergie et les transports, domaines dans lesquels les enjeux sont particulièrement forts ;

■ **Augmenter le nombre d'étudiants formés** (ingénieurs, Mastères Spécialisés) ;

■ **Intensifier l'activité de recherche**, notamment à travers l'augmentation du nombre de Masters et Doctorants de l'Institut Polytechnique de Paris.

UN CAMPUS MODERNE, FONCTIONNEL ET AGRÉABLE

ENSTA Paris est située sur une portion du campus de l'Institut Polytechnique de Paris d'une surface de 6 hectares :

■ **Un bâtiment École** de 20 370 m², destiné à héberger l'enseignement, l'administration et l'activité de recherche ;

■ **Cinq bâtiments « logements pour élèves »** offrant 430 logements attribués aux élèves d'ENSTA Paris, équipés pour accueillir des personnes à mobilité réduite. Les bâtiments d'hébergement pour les étudiants sont implantés au cœur d'un parc boisé et autour de jardins à thèmes qui favorisent le calme et l'intimité ;

■ **une école soucieuse de son environnement**

L'École a voulu s'engager fortement sur le plan de la préservation de l'environnement. Cette volonté a été récompensée par la certification haute qualité environnementale (HQE).

Une attention particulière a été portée à l'efficacité énergétique et au recours aux énergies renouvelables. Ce projet est caractérisé par :

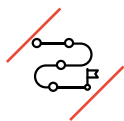
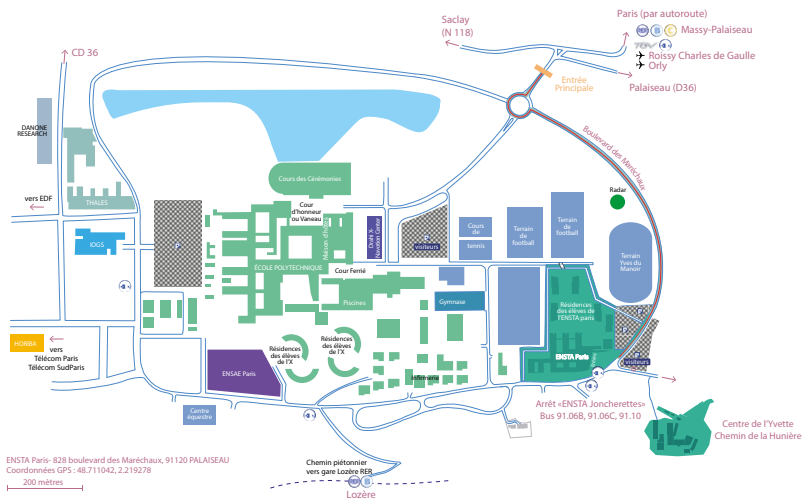
- > **Un chauffage des locaux par géothermie basé sur une centaine de puits ;**
- > **Une production d'eau chaude par capteurs solaires thermiques ;**
- > **Une production d'électricité d'origine photovoltaïque ;**
- > **Une isolation par l'extérieur ;**



- > **Des toitures « végétalisées » ;**
- > **Une ventilation double flux ;**
- > **Un rafraîchissement par ventilation forcée nocturne ;**
- > **L'emploi d'une végétation grimpante caduque pour un ombrage de façade sud en été.**

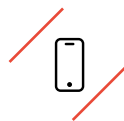
Enfin, le traitement des eaux pluviales est basé sur un système de 5 bassins de rétentions « végétalisés » avec rejet régulé des eaux pluviales stockées vers le réseau hydrographique.

LE CAMPUS



ACCÈS

Retrouvez l'accès et les contacts sur notre page web : <https://www.ensta-paris.fr/fr/acces-et-contacts>



APPLICATION IP PARIS CAMPUS

Disponible sous Android et iOS, l'application IP Paris Campus offre un guidage à travers le campus avec Mapwize (système de guidage s'appuyant sur des étiquettes dotées d'un code QR).

VOS PRINCIPAUX CONTACTS



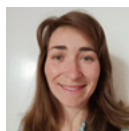
Thomas Loiseleux



Frédérique Augé-Rochereau



Yuliya Tsutserova



Florine Peyrisse



Sébastien Reymond



Marie Save



Philippe Fessier

VOS PRINCIPAUX CONTACTS

LA DIRECTION DE LA FORMATION ET DE LA RECHERCHE (DFR)

Thomas Loiseleux, directeur adjoint de la Formation et de la Recherche
thomas.loiseleux@ensta-paris.fr
Tél. 01 81 87 19 01

Frédérique Augé-Rochereau, directrice de la 1^{re} et de la 2^e année
frederika.auge-rochereau@ensta-paris.fr
Tél. 01 69 31 99 02

Yuliya Tsutserova, responsable de la 3^e année
yuliya.tsutserova@ensta-paris.fr
Tél. 01 81 87 17 75

Sinead Namur, directrice du département Langue, Culture et Communication
sinead.namur@ensta-paris.fr
Tél. 01 81 87 19 04

> Le service de l'administration des enseignements (SAE)

scolarite-administratif@ensta-paris.fr
Sabrina Claret, gestionnaire de la scolarité
sabrina.claret@ensta-paris.fr
Bureau 1158 • Tél. 01 81 87 19 10

Mégane Perez, responsable Métier Synapses
megane.perez@ensta-paris.fr
Bureau 1158 • Tél. 01 81 87 19 27

> Les coordinateurs des études (CET)

Tatyana Grard, CET / 1
tatyana.grard@ensta-paris.fr
Bureau 1166 • Tél. 01 81 87 19 21

Sophie Alferoff, CET / 2
sophie.alferoff@ensta-paris.fr
Bureau 1166 • Tél. 01 81 87 19 22

Sophie Roux, CET / 3
sophie.roux@ensta-paris.fr
Bureau 1167 • Tél. 01 81 87 19 23

Dzianis Kandakou, CET Département Langue, Culture et Communication
dzianis.kandakou@ensta-paris.fr
Bureau 1157 • Tél. 01 81 87 19 12

Anne Richard, coordinatrice des études masters
anne.richard@ensta-paris.fr
Bureau 1165 • Tél. 01 81 87 19 20

LA DIRECTION DU DÉVELOPPEMENT, DES RELATIONS INTERNATIONALES ET DES PARTENARIATS ENTREPRISES (DRIPE) / PÔLE RELATIONS INTERNATIONALES

international@ensta-paris.fr
Sébastien Reymond, Directeur des Relations Internationales
sebastien.reymond@ensta-paris.fr
Bureau 2148 • Tél. 01 81 87 17 61

Florine Peyrissse, chargée de mobilité internationale
florine.peyrissse@ensta-paris.fr
Bureau 2146 • Tél. 01 81 87 17 63

Martial Guérin, responsable du développement international
martial.guerin@ensta-paris.fr
Bureau 2157 • Tél. 01 81 87 17 62

Marie Save, assistante
marie.save@ensta-paris.fr
Bureau 2162 • Tél. 01 81 87 17 44

LA DIVISION DES ŒUVRES SOCIALES ET DES LOGEMENTS (DEL)

logement@ensta-paris.fr
Philippe Fessier, responsable de la DEL
philippe.fessier@ensta-paris.fr
Bureau R147 • Tél. 01 81 87 18 73

DÉPARTEMENT VIE ÉTUDIANTE

Stéphane Delolme, responsable du département vie étudiante
stephane.delolme@ensta-paris.fr
Bureau R513 • Tél. 01 81 87 18 74

Anne Mortureux, psychologue clinicienne
anne.mortureux@ensta-paris.fr
Bureau R142 • Tél. 01 81 87 19 14

Bureau sécurité
bureau.securite@ensta-paris.fr
Tél. 01 81 87 17 40

QUE DOIS-JE PAYER À ENSTA PARIS ?



Pour information, ENSTA Paris fournit, à tous les étudiants inscrits administrativement à l'École, une attestation de responsabilité civile pour les activités étudiantes et les stages en France ou à l'étranger. Attention, cette assurance ne prend pas en compte le logement dans le cadre d'une assurance habitation. **L'étudiant devra fournir une attestation d'assurance logement au service logement lors de l'état des lieux d'entrée.**

DROITS D'INSCRIPTION / FRAIS DE SCOLARITÉ / FRAIS ADMINISTRATIFS

Les étudiants internationaux issus d'établissements partenaires sont exemptés des droits d'inscription et des frais de scolarité (4 650 €). En revanche, ils doivent s'acquitter des frais administratifs (contribution à la mission de coopération internationale) d'un montant de 1 395 € pour l'année académique 2023-2024.

> **Les boursiers du gouvernement français sont exemptés de ces frais.**

DO YOU SPEAK ENSTA PARIS ?



- > **AC** **Agence Comptable.**
Les étudiants s'acquittent en début de chaque année scolaire des sommes dont ils sont redevables : droits d'inscription, frais administratifs, assurance responsabilité civile. Cette formalité conditionne l'inscription administrative à ENSTA Paris qui est notamment formalisée par la délivrance de la carte étudiant. Les étudiants qui viennent dans le cadre d'un partenariat ne sont pas redevables des droits d'inscription.
- > **AMPHI** Diminutif de « **Amphithéâtre** ». Désigne : 1. les plus grandes salles de cours ou 2. les sessions de présentation qui ont lieu dans ces salles (ex. Amphi DFR).
- > **ANEF** **Administration Numérique pour les Étrangers en France.** C'est le portail en ligne qui permet d'effectuer les démarches d'obtention d'un visa. Vous pouvez suivre l'avancée de votre dossier sur votre compte personnel.
- > **APL** **L'Aide Personnalisée au Logement** permet à ses bénéficiaires de réduire leurs dépenses de logement. Elle est proposée par la CAF. www.caf.fr
Voir page Formalités et définition CAF.
- > **ASSIDUITÉ** La présence aux cours (assiduité) est obligatoire à ENSTA Paris. Toute absence doit être justifiée (ex. maladie).
- > **AST** Les **Admis Sur Titres** sont les étudiants qui intègrent le programme du cycle d'ingénieur à partir de la 1^{re} ou 2^e année, sur la base d'un diplôme (titre) universitaire français ou étranger.
- > **Banque** À votre arrivée, vous devrez ouvrir un compte auprès d'une banque en France. Pour faciliter vos démarches le BDE a passé un accord avec l'agence Société Générale d'Orsay (4 rue de Paris, 91400 Orsay).
- > **BDA** Le **Bureau Des Arts** vous fera découvrir les architectures exceptionnelles et variées des opéras parisiens, vivre des soirées lyriques ou théâtrales, visiter les plus beaux musées et d'autres activités artistiques.
- > **BDE** Le **Bureau Des Élèves** est l'organisation élue qui représente l'ensemble des étudiants et organise des événements incontournables comme le Week-End d'Intégration ou les soirées à l'École (bde@ensta-paris.fr).

DO YOU SPEAK ENSTA PARIS ?



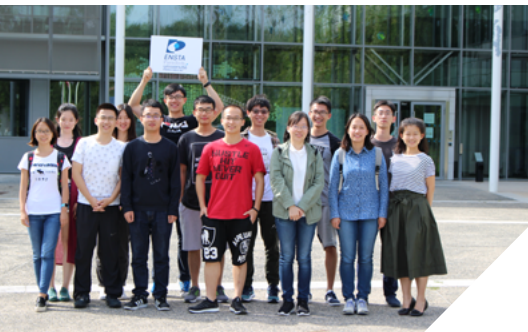
- > **BDS** Le **B**ureau **D**es **S**ports est une organisation élue par les étudiants dont la mission est de vous faire pratiquer un maximum de sports au moindre coût possible. Cela va des très nombreux sports universitaires à des activités plus insolites comme le parapente ou la planche à voile. Il vous permet d'assister à des matchs de tennis, de foot et de rugby à des prix défiants toute concurrence.
- > **CAF** Pour vous aider à payer votre loyer, la Caisse d'Allocations Familiales vous propose un certain nombre d'aides financières (APL) www.caf.fr. Voir page **Formalités et définition APL**.
- > **CDM** Centre de Documentation Multimédia : la bibliothèque de l'école où vous pouvez consulter des ouvrages, de la littérature, de la presse mais également vous installer pour y étudier.
- > **CET** Les **C**oordinatrices des **É**tudes sont au cœur du cycle de formation, à l'interface entre les étudiants, les professeurs et la DFR. Elles sont les premières interlocutrices des étudiants pour les questions liées à la scolarité. Elles s'occupent entre autres de la « logistique » des cours : emplois du temps, polys, salles, matériel audio-visuel. Elles gèrent les notes et les absences des étudiants. Elles attribuent à chaque étudiant une carte qui permettra la reproduction d'un certain nombre de photocopies...
- > **CIUP** Située sur un parc boisé de 34 hectares au sud de la capitale, la **C**ité **I**nternationale **U**niversitaire de **P**aris accueille 5 500 résidents venus du monde entier et représentant 130 nationalités, dont environ un tiers de Français répartis entre les 37 maisons. La CIUP se trouve à proximité de la station « Cité Universitaire » du RER B qui permet un accès rapide au centre de Paris mais également qui vous emmènera en une trentaine de minutes à Massy Palaiseau.
- > **CLASSES PRÉPA** Classes préparatoires aux Grandes Écoles. Désigne les deux années d'enseignement scientifique très intensif (« Math sup » et « Math spé ») après le lycée qui préparent les étudiants au concours commun d'entrée dans les grandes écoles.
- > **CONCOURS COMMUN** L'examen national (concours) très sélectif passé par les étudiants pour entrer en 1^{er} année d'ENSTA Paris après les classes préparatoires. Utilisé parfois pour désigner les étudiants qui sont entrés à l'École par ce concours.
- > **DEL** **D**ivision des œuvres sociales et des logements.

DO YOU SPEAK ENSTA PARIS ?



- > **DFR** Direction de la **F**ormation et de la **R**echerche. Responsable des programmes de formation et des activités de recherche, la DFR est l'interlocuteur privilégié des étudiants pour leur orientation ou pour tout problème affectant le bon déroulement de leur scolarité.
- > **DRIPE** Direction du **D**éveloppement, des **R**elations Internationales et des **P**artenariats Entreprises.
- > **ENSTA ALUMNI** Association des anciens étudiants : www.ensta.org.
- > **EPS** Département **É**ducation **P**hysique et **S**portive qui organise avec le BDS les cours de sport.
- > **FILIÈRE** La 3^e année est consacrée à des enseignements d'approfondissement tournés vers les applications industrielles et organisés en filières. L'accent est mis d'une part sur l'approfondissement des compétences scientifiques sur des thèmes choisis par l'étudiant, d'autre part sur l'acquisition de connaissances spécifiques à un métier donné.
- > **FORUM TRIUM** Le Forum Trium est un événement organisé chaque année par des étudiants de quatre grandes écoles d'ingénieurs de Paris : Mines Paris, l'École des Ponts, l'ENSAE et ENSTA Paris. Sa vocation première est de permettre la rencontre entre d'une part les étudiants et jeunes diplômés des quatre écoles, et d'autre part les représentants des entreprises. Il se déroulera cette année le 18 octobre 2023.
- > **IMAGINE R** Valable un an, la carte « Imagine R » est le titre de transport le plus avantageux pour les moins de 26 ans (tarif unique de 350 € pour toutes zones). Il vous permet d'effectuer librement un nombre de déplacements illimité sur les zones correspondant à votre abonnement. Tous les renseignements www.imagine-r.com.
Voir page Transports vers Palaiseau et Paris
- > **IP PARIS** ENSTA Paris est membre fondateur de l'Institut Polytechnique de **Paris**, regroupement de cinq grandes écoles publiques : l'École polytechnique, ENSTA Paris, l'ENSAE Paris, Télécom Paris et Télécom SudParis. Ce regroupement, auquel HEC est associé, est basé sur l'excellence académique et la complémentarité des Écoles. Il amplifie le rayonnement de la recherche et des formations françaises à l'international, en se positionnant aux côtés d'établissements d'enseignement supérieur et de recherche de sciences et de technologies de rang mondial.

DO YOU SPEAK ENSTA PARIS ?



- > **LABOS** ENSTA Paris possède six laboratoires qui mènent une recherche appliquée en relation étroite avec l'industrie et qui sont également responsables des formations. Ils sont aussi appelés UER (Unités d'Enseignement et de Recherche) : **U2IS** : Unité d'Informatique et d'Ingénierie des Systèmes ; **UMA** : Unité de Mathématiques Appliquées ; **UME** : Unité de Mécanique ; **LOA** : Laboratoire d'Optique Appliquée ; **UCP** : Unité de Chimie et Procédés ; **UEA** : Unité d'Économie Appliquée.
- > **LAQA** **L**angues **A**utres **Q**ue l'**A**nglais. Outre l'anglais (3 h par semaine), il est obligatoire de pratiquer une deuxième langue étrangère. L'École propose l'étude de huit autres langues : français langue étrangère, allemand, arabe, chinois, espagnol, italien, japonais, russe.
- > **LCC** Département : **L**angues **C**ulture et **C**ommunication, responsable des enseignements dans ces domaines.
- > **MAJEURE** Les enseignements de 2e année se divisent en trois majeures (Mécanique, Mathématiques Appliquées, Informatique), entre les quelles l'étudiant est appelé à choisir en fonction de ses centres d'intérêt et de son projet professionnel.
- > **MUTUELLE** La mutuelle est une assurance complémentaire de santé qui peut compléter votre adhésion obligatoire à l'Assurance Maladie.
- > **OFII** Office Français de l'Immigration et de l'Intégration : établissement public administratif chargé du service public de l'accueil des étrangers titulaires d'un titre les autorisant à séjourner durablement en France, l'OFII assure la gestion administrative des migrations, l'accueil des nouveaux arrivants et le suivi social des populations étrangères.
Voir page Visa de Long Séjour
- > **PFE** Le **P**rojet de **F**in d'**É**tudes fournit à l'étudiant une occasion de mettre en application les enseignements reçus à l'École, en particulier les enseignements d'approfondissement de la troisième année, dans le cadre d'un travail d'ingénieur débutant. Il s'effectue sous la double supervision d'un enseignant-chercheur permanent de l'École jouant un rôle de tuteur, et d'un responsable scientifique ou technique au sein de l'organisme d'accueil.
- > **POLYS** Les Polycopiés, aussi appelés « Polys », sont les supports de cours distribués.

DO YOU SPEAK ENSTA PARIS ?



- > **PRE** Le **Projet de RE**cherche constitue une période de formation par la recherche dans un domaine choisi par l'élève. D'une durée minimale de deux mois (souvent étendue à quatre mois en mettant à profit la période estivale) en fin de 2^e année, il peut s'effectuer en milieu académique ou industriel.
- > **PRÉFORMA-TION** Enseignements pour les AST français et étrangers qui consistent à revoir en accéléré plusieurs cours étudiés en 1^{re} année d'ENSTA Paris, en mathématique, électronique, informatique et mécanique.
- > **PROMO** Chaque étudiant est rattaché à une promotion « Promo » qui porte le numéro de l'année de sortie théorique de l'école. Les AST admis en 1A qui entreranno à la rentrée 2023 appartiendront à la Promo 2026. Les AST admis en 2A appartiendront à la Promo 2025.
- > **RATP** RATP est la société qui vous permettra de vous déplacer en transport en commun en Ile-de-France. Pour aller à l'école, vous pouvez utiliser les lignes de bus 91.06 et 91.10.
- > **RATTRA-PAGE** Un étudiant ayant obtenu une note inférieure à 10 à un cours est autorisé à passer un examen de rattrapage sous réserve de conditions d'assiduité. La note obtenue au rattrapage est plafonnée à 10 / 20. Si l'étudiant s'est absenté pour raison médicale et si celui-ci fournit un justificatif médical, il passera un examen de remplacement non plafonné.
- > **RER B** Réseau Express Régional : communément appelé RER celui-ci est un réseau ferré de transport en commun desservant une région fortement urbanisée. Le réseau se découpe en 5 lignes A, B, C, D, E. La ligne B, qui dessert Palaiseau, traverse l'agglomération parisienne selon un axe nord-est / sud-ouest, avec plusieurs embranchements. Elle relie l'Aéroport Charles-de-Gaulle 2 TGV et Mitry - Claye au nord-est, à Robinson et Saint-Rémy-lès-Chevreuse au sud, en passant par le cœur de Paris.
- > **RESPONSA-BILITÉ** La responsabilité civile correspond à l'obligation de réparer les dommages causés à autrui. Ce dommage peut résulter par exemple d'une imprudence (ex : vous ouvrez votre parapluie dans la rue et vous blessez un passant au visage). Il est impératif d'être couvert par l'assurance responsabilité civile. En cas de blessures involontaires sur une personne, c'est votre assurance qui indemnifiera la victime.
- > **SEMAINE** Cette semaine consiste en un voyage d'études pendant lequel les étudiants de 3^e année suivent des cours sur un milieu industriel donné et visitent des laboratoires et entreprises du secteur.

DO YOU SPEAK ENSTA PARIS ?



- > **SIF** Le **Stage Intensif de Français** organisé pour les étudiants internationaux a pour but de vous enseigner le français, à l'écrit et à l'oral, afin de pouvoir communiquer dans la plupart des situations du quotidien et de suivre les cours de l'École. Ce stage comprend des cours quotidiens de langue (expression orale et écrite) pour une durée 4 à 6 semaines.
- > **SITE DES ÉTUDES** Portail interne à destination des étudiants d'ENSTA Paris qui regroupe de nombreuses informations sur la vie académique, le campus et les logements, la vie associative ou encore les relations internationales et entreprises : https://enstafr.sharepoint.com/sites/site_des_etudes/
- > **SOUTENANCE** À l'issue du stage effectué (PRE ou PFE), l'étudiant doit rédiger un rapport présentant le travail réalisé durant le stage et soutenir son projet devant un jury.
- > **STAGE LONG** Le stage long est un stage facultatif de dix à douze mois que les étudiants ont la possibilité d'effectuer entre la deuxième et la troisième année du cycle ingénieur. Les étudiants y accomplissent un travail de cadre débutant, sur une durée qui leur permet de se voir confier de véritables responsabilités. Ils peuvent ainsi véritablement se convaincre de leur attirance pour le secteur concerné avant de choisir leurs enseignements de troisième année, sur lesquels cette véritable expérience professionnelle les amènera à porter un regard différent.
- > **SYNAPSES** Système informatique extranet de l'École qui permet d'indiquer le choix de ses cours, de ses stages et de demander divers documents (certificat de scolarité, attestation...).
- > **UER** **Unités d'Enseignement et de Recherche** : synonyme de laboratoires.
- > **VALIDATION** Un étudiant a validé l'année scolaire s'il n'a obtenu aucune mention « insuffisant » aux enseignements spécifiques, le cas échéant après examen de rattrapage.
- > **VISITES** Afin de donner aux étudiants une vision concrète des entreprises, l'École a mis en place l'opération « **visites industrielles** ». Tous les étudiants de 1^{re} et 2^e années partent une journée rencontrer des industriels d'un secteur d'activité qui les intéressent.
- > **WEC** **Week-End Culturel**, organisé par les étudiants.
- > **WEI** **Week-End d'Intégration**, organisé par les étudiants la 1^{re} semaine de septembre. Plutôt qu'un week end, ce sont plusieurs jours d'activités sportives et conviviales et de soirées festives au cours desquels les nouveaux étudiants apprennent à mieux se connaître.

LE CAMPUS ENSTA PARIS

La résidence étudiante est composée de **5 bâtiments**, elle compte **430 logements** répartis de la façon suivante :

- **403 studios de 18,50 m²** ;
- **22 studios de 22 m²** ;
- **5 appartements F1 de 36 m²** pour la colocation.

LES STUDIOS DE 18,5 M2 ET 22 M2 SONT ÉQUIPÉS DE :

- un lit, un matelas, une alèse ;
- un bureau, une chaise ;
- des rangements (meuble étagère, table de chevet, penderie) ;
- une salle de bain : une douche, un bloc w.-c., un lavabo, des rangements et une poubelle ;
- une kitchenette : un réfrigérateur, un évier, un four micro-ondes, 2 plaques de cuisson et des rangements ;
- un accès à l'internet haut débit.

Chaque logement est doté d'une excellente isolation phonique.

SERVICES COMMUNS :

- une salle consacrée à la lecture - bâtiment E ;
- une salle pour les activités artistiques (peinture, sculpture, etc.) - bâtiment N
- une salle avec un grand écran (cinéma) - bâtiment S
- une salle de jeux (de société, vidéos) - bâtiment T
- une salle de travail - bâtiment A.



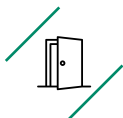
Notez qu'il est obligatoire de souscrire à une assurance habitation afin de préserver ses biens et sa tranquillité et c'est la raison pour laquelle vous devrez être en possession d'une attestation ou preuve d'assurance, lors de l'entrée dans votre logement.

Montant du loyer pour 2022-2023 (montant pour 2023-2024 non connu à ce jour)		Estimation de l'aide de la CAF (rentrée 2020)
Studio de 18,50 m ² :	449 €	200 €
Studio de 22 m ²	471 €	
Appartement de 36 m ²	759 €	

Renseignez-vous lors de l'ouverture de votre compte bancaire, la plupart des banques proposent des assurances habitation à des prix très avantageux.

LE LOGEMENT

À Paris, la plupart des universités commencent leurs cours au mois d'octobre et finissent en juin. Quand vous arriverez à Paris en juillet ou en août, ce sera une bonne saison pour trouver un logement : à cette époque, de nombreuses chambres et studio seront libres. Vous avez toutes vos chances si vous vous y prenez tôt.



Si vous perdez votre badge d'entrée dans votre logement, vous pouvez obtenir un badge provisoire auprès de la DEL aux horaires d'ouverture ou au PC sécurité dès 18h et le week-end.

Pour plus d'informations, consultez le site de la DEL : <https://logement.ensta-paris.fr/>

VOUS TROUVEREZ DANS CHAQUE BÂTIMENT DE LA RÉSIDENCE :

- une laverie équipée de 2 lave-linges et de 2 sèche-linges ;
- un local à vélos ;
- un local poubelle équipé pour le tri sélectif.

En extérieur, des espaces sont aménagés et équipés de barbecues et de places de parking.

Pour bénéficier d'un logement, vous devez impérativement remplir le formulaire d'inscription en ligne sur le site suivant :

<https://logement.ensta-paris.fr>

ENSTA Paris ne peut pas garantir de logement aux auditeurs libres, la priorité étant donnée aux étudiants en cycle diplômant.

Nous les invitons cependant à s'inscrire sur le site, afin que leur demande soit prise en compte et étudiée.

Pour ces étudiants, plusieurs autres solutions existent :

LA CIUP

Avec un parc de plus de **5 600** lits répartis sur **40** maisons, la Cité Internationale Universitaire de Paris www.ciup.fr est le plus important lieu d'accueil des étudiants internationaux.

Les étudiants dont la nationalité est représentée par une maison doivent s'adresser directement à cette dernière pour obtenir un logement. (ex : un étudiant espagnol au Collège d'Espagne, un étudiant suédois à la maison Suédoise).

Pour savoir si votre nationalité est représentée à la CIUP :

<https://www.ciup.fr/maisons/>

LES APPARTEMENTS PRIVÉS

Vous trouverez des informations utiles sur les sites suivants :

<https://www.adele.org/>

Il existe sur Internet plusieurs sites web très pratiques pour trouver une colocation.

LA CAFÉTÉRIA ENSTA PARIS

Ouverte du lundi au vendredi et conçue comme une boutique, la cafétéria **Cœur de Blé** permet de choisir des produits à consommer sur place ou à emporter.

Tout au long de la journée, vous pourrez acheter boissons chaudes et fraîches, fruits, laitages, viennoiseries, barres chocolatées...

Deux ambiances en un seul lieu : un espace « mange debout » pour les repas « express » et un espace « cosy » adapté aux véritables pauses.

LES TARIFS

MENUS :

■ Menu Salade

1 salade + 1 dessert + 1 boisson 33 cl ou 1 eau 50 cl pour **6,50 €**.

■ Menu Express

1 sandwich baguette ou 1 panini + 1 dessert + 1 boisson 33 cl ou 1 eau 50 cl pour **5,60€**.

■ Menu Mitonné

1 plat chaud + 1 dessert + 1 eau 50cl ou 1 boisson 33 cl pour **8,50 €**.

■ Menu Gourmand

Offre chaude + 1 dessert + 1 eau 50 cl ou 1 boisson 33 cl pour **6,50 €**

■ L'après-midi sucrée

1 boisson chaude + 1 pâtisserie pour **2,15 €**

■ Matin Pep's

1 grande boisson chaude + 1 viennoiserie au choix + 1 verre de jus d'orange pour **2,15 €**

■ Matin Tempo

1 boisson chaude + 1 croissant ou 1 pain au chocolat pour **1,20 €**

Attention, ces tarifs peuvent être soumis à des changements.



LE RESTAURANT DE L'ÉCOLE POLYTECHNIQUE

Le restaurant de l'École polytechnique, plus communément appelé **Le Magnan** fonctionne du lundi au samedi midi et propose les trois repas : petit-déjeuner, déjeuner et dîner.

Les clients permanents paient en présentant leur badge magnétique.

POUR LA FORMULE PLATEAU REPAS COMPLET

(1 entrée, 1 plat garni au choix, 1 yaourt ou 1 fromage, 1 dessert, pain et une boisson).

POUR LA FORMULE PLATEAU PETIT-DÉJEUNER

(1 boisson chaude, 15 cl de jus de fruits, 30 gr de céréales, 1 viennoiserie, 1 petit pain, 1 micro-beurre, 1 confiture ou pâte à tartiner).

Pour approvisionner ou réapprovisionner son badge, une caisse centrale est ouverte du lundi au vendredi de 11 h 30 à 14 h 00, moyen de paiement chèque, espèces et carte bancaire.

Vous pouvez également réapprovisionner votre badge depuis le site Pop & Pay :
<https://www.popandpay.com>

DES COMMERCES À PROXIMITÉ D'ENSTA PARIS



LES COMMERCES

Non loin de l'École, vous pourrez retrouver des supermarchés :

■ Carrefour City

2 route de Saclay 91120 Palaiseau (ouvert du lundi au samedi de 7h à 21h et le dimanche de 8h à 13h) < 1km - Bus 91-06 arrêt "Camille Claudel"

■ Franprix

Avenue de la Vauve, 91120 Palaiseau (ouvert du dimanche au vendredi de 9h à 20h et le samedi de 9h à 13h) < 1km - Bus 91-06 ou 91-10 arrêt "Place marguerite Perey"

■ Leclerc

Route de Palaiseau 91300 Massy (ouvert du lundi au samedi de 9h à 20h) 4 km - Bus 91-06 arrêt "La vallée" + marche

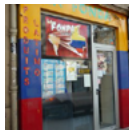
■ Auchan

chemin de Briis 91140 Villebon s/ Yvette (ouvert du lundi au samedi de 8h30 à 21h30) 4 km

Des foodtrucks sont certains soirs installés entre l'école et la résidence.

Des foodtrucks sont installés le midi près de la résidence Alexandre Manceau.

OÙ ACHETER LES PRODUITS DE MON PAYS ?



Il n'est pas rare de trouver dans certains supermarchés un rayon appelé « produits du monde » où sont présentés une large gamme de produits divers et variés.

Le plus connu et le plus réputé pour sa gamme étendue est la grande épicerie de Paris du Bon Marché.

LA GRANDE ÉPICERIE DU BON MARCHÉ

38, rue de Sèvres 75007 Paris

■ Pour vous y rendre, descendez à la station de métro « Sèvres Babylone » des lignes 10 ou 12.

TANG FRÈRES

Le quartier asiatique du 13^e arrondissement de Paris occupe surtout le triangle formé par l'avenue de Choisy, l'avenue d'Ivry et le boulevard Masséna, ainsi que les rues environnantes et la vaste dalle des Olympiades. Dans ce périmètre, la présence asiatique est particulièrement visible à cause du quasi-monopole des Chinois sur les commerces : restaurants, boutiques de bibelots, coiffeurs et magasins d'alimentation dont les deux grands supermarchés **Tang Frères et Paristore**.

■ Pour vous y rendre, prenez le T3 à la station « Cité Universitaire » et descendez au terminus « Porte d'Ivry »

COISAS DO BRASIL

22, rue Daniel Stern dans le 15^e arrondissement de Paris.

Vous y trouverez les célèbres bonbons garoto, le guarana antartica, l'huile de denté, des haricots noirs, de l'eau de coco et bien d'autres douceurs...

■ Pour vous y rendre, prenez la ligne 6 et descendez à la station de métro « Duplex ».

LA FONDA

Située au **4, rue Caulincourt dans le 18^e arrondissement de Paris**, cette petite boutique propose de nombreux produits colombiens.

■ Métro « Place Clichy ».

LATINO MARKET

55 bd Lefebvre, 75015 Paris

■ Métro « Porte de Versailles » ligne 12.

GASTRONOM

35, rue de la Croix Nivert, 75015 Paris

■ Métro « Cambronne » ligne 6 130, bd Montparnasse 75014 Paris

130, bd Montparnasse 75014 Paris

■ Métro « Vavin », « Raspail » lignes 4 et 6 ou RER (B) « Port-Royal »

4, rue Gustave le Bon 75014 Paris

■ Métro « Porte d'Orléans » ligne 4 ou T3 station Jean Moulin.



Formalités pour bénéficier de l'Aide au Logement



L'Aide Personnalisée au Logement vous sera versée à partir de votre 2^e mois de location et vers le 5 de chaque mois.

OUVRIR UN COMPTE BANCAIRE

Il est indispensable d'avoir un compte en banque avant de procéder aux différentes démarches de demande de carte Imagine'R, affiliation à la Sécurité Sociale, ou SMEREP, aide au logement de la CAF, bourse, titre de séjour.

Le BDE (Bureau des Élèves) a un partenariat très avantageux avec l'agence Société Générale d'Orsay (4 rue de Paris, 91400 Orsay) : en tant qu'étudiant d'ENSTA Paris, vous avez le droit à une carte Visa Premier gratuitement pour une durée de 3 ans et de multiples autres avantages ! Pour bénéficier des services qu'ils proposent, il suffit de se présenter à l'agence en précisant que vous êtes étudiant d'ENSTA Paris.

Pour en savoir davantage, vous pouvez contacter le BDE à l'adresse bde@ensta-paris.fr ou sur leur [page Instagram](#). Si vous suivez le SIF, vous aurez, par ailleurs, l'occasion de rencontrer des employés de la Société générale qui vous permettront d'ouvrir un compte bancaire quelques jours après votre arrivée en France .

LA CAF (CAISSE D'ALLOCATIONS FAMILIALES)

Pour vous aider à payer votre loyer, la Caisse d'Allocations Familiales vous propose l'APL (l'Aide Personnalisée au Logement). Le montant accordé varie selon la superficie et le type d'habitation. Celui-ci est de l'ordre de 30 % de votre loyer total. Vous pouvez faire une simulation sur www.caf.fr dans la rubrique Étudiants, « aide au logement » et « calculez votre aide ».

Les démarches pour demander l'Aide Personnalisée au Logement sont :

- > **Rendez-vous sur le site de la CAF www.caf.fr dans la rubrique « Faire une demande ». Vous devez alors indiquer vos coordonnées définitives.**
- > **Munissez-vous des pièces suivantes :**
 - Un justificatif de domicile ;
 - Acte de naissance (traduit en français par un traducteur assermenté) ;
 - Titre de séjour (ou passeport + visa) ;
 - Un Relevé d'Identité Bancaire (RIB).
- > **Téléchargez et imprimez le formulaire de demande d'aide au logement et envoyez le tout à la CAF de votre département de résidence. Vous pourrez faire cette démarche dès votre arrivée sur le campus. Pour plus d'informations, consultez le site de la DEL.**

VISA DE LONG SÉJOUR VALANT TITRE DE SÉJOUR (VLS-TS)



TITRE DE SÉJOUR (VALIDATION VISA)

L'Administration Numérique pour les Etrangers en France (ANEF) a pour objectif de dématérialiser toutes les démarches concernant les étrangers en France : séjour et accès à la nationalité. Sur ce portail unique, l'utilisateur dispose d'un compte personnel où il peut suivre en temps réel l'avancée de son dossier.

Pour les démarches liées au titre de séjour, veuillez contacter Mme Save :
marie.save@ensta-paris.fr

PROTECTION SOCIALE EN FRANCE

LA SÉCURITÉ SOCIALE

La Sécurité Sociale est un système de protection collective en vigueur depuis 1945. Quelle que soit sa situation (salarié, étudiant...) chacun est couvert pour les dépenses de santé.

Les étudiants issus de l'Union Européenne, détenteurs de la Carte Européenne d'Assurance Maladie (CEAM), n'ont pas à s'inscrire car ils sont déjà affiliés au régime.

En revanche, les étudiants hors UE doivent s'inscrire en ligne à leur arrivée en France, sur le site etudiant-etranger.ameli.fr en déposant un certain nombre de documents (passeport / carte d'identité, titre de séjour, copie de l'acte de naissance...) et à la suite duquel ils recevront la carte vitale nécessaire lors des visites chez un professionnel de santé. Cela peut prendre quelques mois avant de recevoir votre carte, alors soyez patients :)

La carte vitale garantit un remboursement des soins de santé dans un délai de 5 jours, selon le type de soins.

SI VOUS ÊTES MALADE



N'oubliez pas de toujours présenter votre carte Vitale, que ce soit chez un médecin ou à la pharmacie.

NUMÉROS UTILES EN CAS D'URGENCE

- > Poste de garde Ensta Paris
01 60 14 11 50
- > Commissariat de Police de Massy
01 69 53 45 50
- > Gendarmerie Nationale de Palaiseau
01 60 14 00 34
- > Urgences de l'hôpital Jacques Cartier
01 60 13 62 92
- > SOS 91 Médecins
08 26 88 91 91
- > Médecins (week-ends ou jours fériés)
01 64 46 91 91
- > Ambulances
01 60 11 29 36
- > Chirurgiens-Dentistes
01 69 21 20 44 (liste sur répondeur du Conseil de l'ordre)
- > Urgences - Pompiers
112 (depuis un portable)

SCHÉMA EXPLIQUANT LA MARCHÉ À SUIVRE POUR BÉNÉFICIER DU REMBOURSEMENT DES FRAIS DE SANTÉ

Consultez votre médecin traitant qui vous dispense les soins courants. Si nécessaire, il vous oriente vers un médecin correspondant (spécialiste ou généraliste) pour un avis ponctuel ou un suivi régulier.

> Sur prescription de votre médecin :

- Vous achetez vos médicaments chez votre pharmacien ;
- Vous réalisez un examen biologique ou radiologique.

Vous devez transmettre vos demandes de remboursement à votre Caisse Primaire d'Assurance Maladie (CPAM) pour le remboursement de la part complémentaire de vos dépenses de santé.

Les complémentaire santé peuvent compléter votre adhésion obligatoire à l'Assurance Maladie. Vous êtes remboursés de la part obligatoire et de la part complémentaire de vos dépenses de santé en deux fois distinctes.

N'oubliez pas de transmettre votre décompte de prestations à votre mutuelle si vous en avez une, laquelle procèdera au remboursement de la part complémentaire de vos dépenses de santé.

APPLICATION QARE

Chaque étudiant d'ENSTA Paris bénéficie du dispositif Qare qui leur permet de consulter un médecin en ligne. Le remboursement de l'assurance maladie se fait automatiquement dès lors que vous avez créé votre compte. Pour cela, il vous faut un numéro de sécurité sociale et une complémentaire santé.

TRANSPORTS VERS PALAISEAU ET PARIS

NAVIGO JEUNES WEEK-END - IMAGINE R

Le **Navigo Jeunes Week-end** est un forfait journalier sans contact, réservé aux jeunes de moins de 26 ans, et utilisable uniquement un samedi, un dimanche ou un jour férié. Avec le Navigo Jeunes Week-end, vous voyagez de façon illimitée dans les zones choisies, sur tous les modes de transport d'Ile-de-France : métro, RER, bus, tramway et train, à l'exception d'Orlyval et des bus touristiques. Pour tous les forfaits (quelle que soit la durée), la période de validité va du premier jour à 0 h au dernier jour à 24 h. Ce ticket est valable pendant 24 heures.

> Plus d'informations : <https://www.ratp.fr/titres-et-tarifs/navigo-jeunes-week-end>

Le forfait annuel Imagine R Étudiant est destiné aux étudiants de moins de 26 ans qui habitent en Ile-de-France. Il permet de voyager autant de fois que l'on veut en Ile-de-France sur tous les modes de transport (métro, RER, bus, tramway, etc.) à l'exception d'Orlyval et des bus touristiques.

> Plus d'informations : <https://www.iledefrance-mobilites.fr/titres-et-tarifs/detail/forfait-imagine-r-etudiant>



Paris, plan de métro avec les monuments
([cliquez pour accéder au site](#))

SE RENDRE À PALAISEAU

- > Descendre à Massy-Palaiseau gare et prendre le bus 91.06 ou 91.10
- > Descendre à l'arrêt ENSTA Les Joncherettes

SE RENDRE À PARIS

- > Prendre le bus 91.06 ou 91.10 à l'arrêt ENSTA Les Joncherettes
- > Descendre à Massy-Palaiseau gare pour prendre le RER B

RETROUVEZ TOUS LES HORAIRES DE BUS SUR LES APPLICATIONS

- > [Citymapper](#)
- > [Bonjour RATP](#)
- > Ile-de-France mobilités sur [Android](#) ou [iOS](#)



Tout le détail sur www.parisinfo.com

LES MUSÉES

Paris accueille un très grand nombre d'institutions muséales, de toutes tailles et sur tous les sujets.

Léonard de Vinci, Raphaël, Monet, Rodin, Delacroix ou Picasso : tous les génies de la peinture sont représentés dans les musées de Paris. Mais l'art, c'est aussi la préhistoire, les antiquités du monde entier, des collections de miniatures ou d'objets précieux, ou encore les perspectives de la conquête spatiale...

Sachez que la plupart des musées parisiens sont ouverts le week-end mais ferment le lundi ou le mardi, ainsi que certains jours fériés. La majorité d'entre eux sont ouverts un soir par semaine en nocturne. Les musées nationaux sont gratuits le 1er dimanche de chaque mois. Certains musées proposent la gratuité d'autres jours de la semaine...

Parmi les plus visités

LE MUSÉE D'ORSAY

Situé sur la rive gauche de la Seine, aménagé dans l'ancienne gare d'Orsay construite en 1898 par Victor Laloux pour l'Exposition Universelle, puis reconfiguré et inauguré en 1986. Ses collections présentent la peinture et la sculpture occidentale de 1848 à 1942, ainsi que les arts décoratifs, la photographie et l'architecture. Le musée d'Orsay conserve et expose la plus grande collection de peintures impressionnistes et post-impressionnistes au monde ainsi que de remarquables peintures symbolistes, réalistes et académiques. Plus de 5 000 peintures et dessins composent cette collection dont des chefs-d'œuvre comme *Le Déjeuner sur l'herbe* et *l'Olympia* d'Édouard Manet, la *Danseuse âgée* de quatorze ans de Degas, *L'Origine du monde*, *Un enterrement à Ornans*...

LE MUSÉE DU LOUVRE

Le Louvre est aujourd'hui l'un des musées les plus importants du monde, et le plus visité. C'est aussi le plus grand musée de Paris, puisqu'il compte 210 000 m². Cet ancien palais royal, résidence des Rois de France possède une longue histoire depuis les rois capétiens au XIIe siècle à nos jours...

LE GRAND PALAIS

Édifié pour l'Exposition Universelle, ce grand vaisseau de verre, de métal et de pierre est situé près des Champs-Élysées. Il a été le miroir du 20e siècle grâce aux salons artistiques et techniques qui y ont été présentés. Sa verrière monumentale et ses 77 000 m² accueille les expressions contemporaines de la créativité artistique, culturelle, scientifique ou technique, lors d'expositions prestigieuses comme *La Monumenta*, des défilés de mode comme ceux de la maison Chanel, des salons comme la FIAC, des manifestations sportives comme le Saut d'Hermès ou les Championnats du Monde d'escrime, ou encore des concerts de musique électronique...

LE CENTRE POMPIDOU

Situé au cœur de Paris, dans le quartier du Marais, ce lieu pluridisciplinaire dévoile son architecture unique, intemporelle et résolument moderne, offrant aux yeux du visiteur la plus belle vue sur la capitale. Depuis les niveaux supérieurs, le regard embrasse sur 360° la ville lumière et ses monuments les plus emblématiques comme Notre-Dame, la Tour Eiffel ou le Sacré-Cœur. Derrière son maillage de tuyaux colorés, le bâtiment déploie, sur 6 niveaux, de nombreux espaces entièrement dédiés à la culture et à l'art parmi lesquels le plus grand Musée d'art moderne et contemporain en Europe. Riche de plus de 65 000 œuvres, il abrite les chefs-d'œuvre des maîtres de l'art moderne – Picasso, Kandinsky, Matisse, Chagall, Léger, Miro, Dali, Dubuffet, Klein... – et des artistes majeurs de la scène contemporaine – Buren, Boltanski, Opalka, Twombly, Hantaï, Tallon, Widmer, Garouste...

LE MUSÉE GRÉVIN

Créé en 1900 par Eugène Hénard pour l'Exposition Universelle de Paris, le musée Grévin est un musée de cire qui compte pas moins de 300 personnages de cire allant de Albert Einstein au Mahatma Gandhi, en passant par Michael Jackson ou Alfred Hitchcock. De nombreuses scènes de l'Histoire de France y sont reconstituées, comme la captivité de Louis XVI au Temple ou Jeanne d'Arc sur le bûcher. On y retrouve également les grands événements du XX^e siècle avec le premier pas de l'Homme sur la Lune ou la chute du Mur de Berlin...

LES MONUMENTS

Paris est célèbre dans le monde entier pour la beauté et le nombre de ses monuments. Tours, églises, palais, arcs, ponts ou fontaines... C'est une extraordinaire collection de repères pour remonter le temps. Paris ne serait pas Paris sans la Tour Eiffel, l'Arc de Triomphe, Notre-Dame et



le Sacré-Cœur. Et chaque soir, une magie particulière s'empare de la ville lorsque toutes ces architectures splendides sont illuminées ! Une promenade romantique au Pont-Neuf, un frisson aux Catacombes ou un zeste d'exotisme à la Mosquée, Paris c'est aussi tout un mélange d'ambiances et de cultures ! Incontournables ou insolites, tous ces monuments vous raconteront l'histoire d'une capitale vieille de 2 000 ans...

LA TOUR EIFFEL

Inaugurée par Gustave Eiffel lors de l'Exposition Universelle, cette grande dame domine Paris du haut de ses 324 mètres de hauteur. Depuis plus de 120 ans, elle surplombe de sa grâce métallique les rives de la Seine et le Champ-de-Mars. À la nuit tombée, elle scintille de tous ses feux pour marquer le passage des heures. Ce chef-d'œuvre de l'art mécanique a inspiré de nombreux artistes, poètes, peintres, écrivains, cinéastes...



LE SACRÉ-CŒUR

Située au sommet de la butte Montmartre sur l'une des collines les plus hautes de Paris, la basilique du Sacré-Coeur domine Paris de son dôme blanc. Elle offre une des plus belles vues sur Paris. Cette église en forme de croix grecque, ainsi que sa crypte, est de style romano-byzantin. Elle a été construite entre 1875 et 1923 par l'architecte Paul Abadie, après la Commune de Paris. Elle mesure avec sa coupole 80 mètres de haut. Le plafond est décoré de la plus grande mosaïque de France mesurant près de 480 m². Et, elle possède aussi la plus grosse cloche de France pesant 19 tonnes, traînée d'Annecy (Haute-Savoie) jusqu'au Sacré-Cœur.

Sur la butte en contrebas de la basilique, se trouvent la place du Tertre et ses peintres, le quartier des Abbesses où serpentent de multiples petites rues escarpées, et au pied de la butte, le célèbre Moulin Rouge.

LA CATHÉDRALE NOTRE-DAME

Classée au Patrimoine mondial, elle est l'un des plus remarquables chefs-d'œuvre de l'architecture gothique. Elle possède de nombreux vitraux et rosaces, dont deux, mesurant chacune 13 mètres de diamètre qui figurent parmi les plus grandes d'Europe. Sa construction au Moyen-Age, s'est étendue sur près de deux siècles, du XIII^e au XIV^e siècle, puis a fait l'objet au XIX^e siècle après la Révolution française, d'une restauration dirigée par l'architecte Viollet-Le-Duc. Ses gargouilles, sa flèche, ses tours, ses cloches, ont inspiré l'un des plus célèbres romans de Victor Hugo, Notre-Dame de Paris. Située dans le centre historique de Paris à l'extrémité de l'île de la Cité, elle est symboliquement le cœur de Paris et toutes les distances routières françaises sont mesurées à partir de son parvis. Connue dans le monde entier depuis cinq siècles, elle accueille certains jours jusqu'à 50 000 visiteurs.

Le 15 avril 2019, un violent incendie détruit la flèche et la totalité de la toiture couvrant la nef, le chœur et le transept. Il s'agit du plus important sinistre subi par la cathédrale depuis sa construction. Notre-Dame est, depuis cette date, fermée au public pour une durée indéterminée.

